



QUELQUES SYMPTÔMES D'UN TROUBLE DE L'ALIMENTATION

- Peur intense de prendre du poids
- Sentiment d'inefficacité et faible estime de soi
- Culpabilité ou la honte de manger
- Strict évitement des aliments qui font grossir
- Impression d'être grosse ou gros sans être en surpoids
- Habitudes alimentaires inhabituelles
- Règles irrégulières ou arrêt des règles
- Perte de poids perceptible
- Fluctuation fréquente du poids
- Dénier des dangers d'un faible poids

Grâce à un dépistage et à un traitement précoces, de nombreux clients et clientes retrouvent une bonne santé et un mode de vie sain.



CONTACTEZ-NOUS

Eating Disorder Foundation of Newfoundland and Labrador

13-15, pl. Pippy
John's (T.-N.-L.) A1B 3X2
Tél. : 709-722-0500 709-722-0500
Sans frais : 1-855-722-0500
Fax : 709-722-0552
Courriel : info@edfnl.ca
Site Web : www.edfnl.ca

Suivez-nous sur Facebook
<https://www.facebook.com/eatingdisorderfoundationnl>

Suivez-nous sur Twitter
Eating Disorder NL (@edfnl)

Fier appui de :



Dépliant imprimé fièrement par :

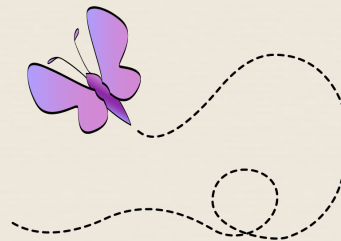


Eating Disorder Foundation of Newfoundland and Labrador

Faits

Un trouble de l'alimentation :

- est une stratégie d'adaptation pour faire face à des problèmes plus profonds;
- est fortement liée aux pressions socioculturelles. La minceur est faussement associée à la beauté, à la santé, au bonheur et à la maîtrise de soi;
- touche environ 9000 familles à Terre-Neuve-et-Labrador, dont 80 % de femmes et 20 % d'hommes;
- existe dans tous les groupes d'âge, de race et d'ethnie;
- entraîne d'importantes complications irréversibles pour la santé s'il n'est pas traité à temps;
- présente un taux de mortalité de 20 % s'il n'est pas traité à temps;
- se manifeste différemment chez les hommes, lesquels ont un penchant pour la musculature plutôt que la minceur, et ont une prévalence plus élevée de l'hyperphagie boulimique.



Programmes et services offerts

- **Services de consultation pour clientes et clients :** prenez contact avec nous et nous vous aiderons à trouver l'aide dont vous avez besoin.
- **Services de consultation familiale :** si vous avez besoin de soutien ou de conseils afin d'obtenir de l'aide pour votre proche ayant un trouble alimentaire, n'hésitez pas à nous contacter.
- **Séances d'information pour les familles et les aidants :** nous offrons des séances d'information sur les troubles de l'alimentation. **Il est possible de les suivre par téléconférence.**
- **Groupe d'éducation et de soutien Bridge to Hope :** ce programme de huit semaines (un soir par semaine) apporte soutien, éducation et espoir aux personnes qui aident leurs proches sur la voie du mieux-être. **Il est possible de suivre les séances par téléconférence.**
- **Thérapie familiale centrée sur les émotions :** lors de cet atelier de deux jours, nous éduquons et aidons les parents et les aidants à maîtriser les compétences et les tâches nécessaires pour aider un proche ayant un trouble de l'alimentation.
- **Programme scolaire Lets Talk Eating Disorders :** nous proposons aux enseignants des présentations sur les signes et symptômes et sur la manière de reconnaître et d'aider les élèves susceptibles d'avoir un trouble de l'alimentation.
- **Présentations de sensibilisation et d'éducation du public :** offertes sur demande.
- **Centre de ressources :** fournit des renseignements indispensables.

Eating Disorder Foundation of Newfoundland and Labrador (EDFNL)

- Il s'agit du seul principal groupe de défense des intérêts à Terre-Neuve-et-Labrador qui se consacre à la promotion de la recherche et du soutien public en vue d'améliorer les services de traitement et de soutien pour les personnes ayant un trouble de l'alimentation.
- L'organisme fournit une éducation et un soutien approfondis aux personnes et aux familles touchées par un trouble de l'alimentation.
- EDFNL est un organisme caritatif sans but lucratif.

Comment finançons-nous la Fondation?

- Collecte de fonds interne
- Soutien du gouvernement
- Dons d'entreprises et de particuliers
- Pour faire un don, consultez www.edfnl.ca ou appelez-nous au 709-722-0500.